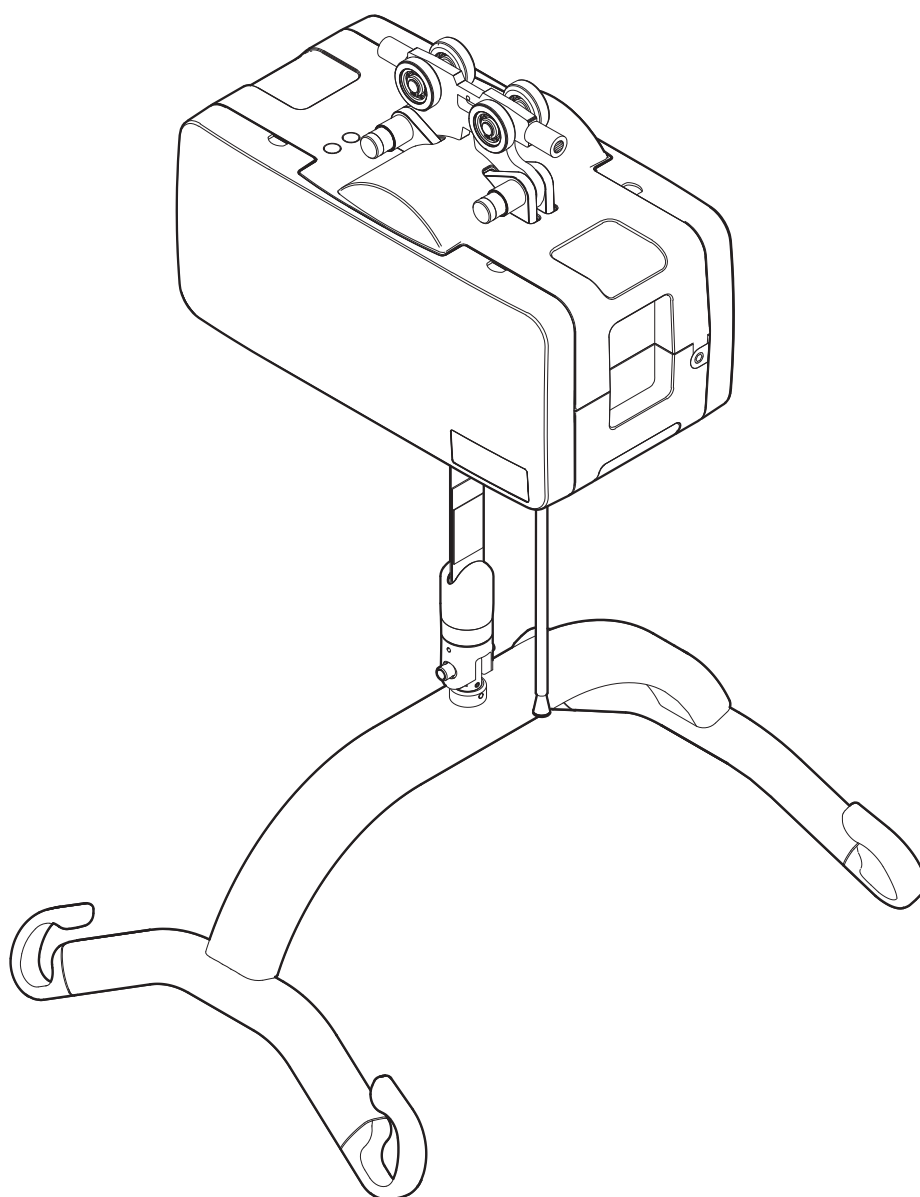


Molift Air

IT - Manuale dell'utente

molift[®]
by Etac

BM16106 Rev K 2022-05-05



Manuale in italiano

Sommario

Molift Air 205/300	2
Componenti del sollevatore:	2
Informazioni su Molift Air	2
Informazioni generali	3
Dichiarazione di conformità	3
Condizioni di utilizzo	3
Garanzia	3
Identificazione del prodotto	4
Dati tecnici	5
Installazione	6
Installazione del carrello	6
Installazione del sistema di sollevamento	6
Checklist post-installazione	6
Utilizzo di Molift Air	7
Prima dell'utilizzo/Verifica quotidiana	7
Pulsantiera	7
Montaggio della barra di sospensione	8
Arresto di emergenza/ Discesa di emergenza	8
Elettronica	9
Condizioni di trasporto e di esercizio	9
Batterie	9
Indicatore batteria e di servizio	9
Ambito dell'intervento di assistenza	9
Ricarica	10
Ricarica mediante pulsantiera	10
Sistema IRC: ricarica su binario	10
Trasferimento	11
Utilizzo delle imbracature	11
Operazioni di sollevamento e abbassamento	11
Accessori	12
Barre di sospensione	12
Bilancia	12
Imbracature	12
Raccordo di transizione	13
Manutenzione	15
Pulizia e disinfezione	15
Rimessa in servizio del sistema di sollevamento	15
Riciclaggio	15
Ricambi	15
Ispezione periodica	15
Finalità dell'ispezione periodica	15
Risoluzione dei problemi	16

Importante

Il presente manuale dell'utente contiene importanti istruzioni e informazioni di sicurezza relative all'utilizzo del sistema di sollevamento e degli accessori.

Nel presente manuale, l'utente è la persona che viene sollevata.

L'assistente è la persona che aziona il sistema di sollevamento.



Attenzione!

Questo simbolo indica un'informazione importante relativa alla sicurezza. Seguire attentamente queste istruzioni.

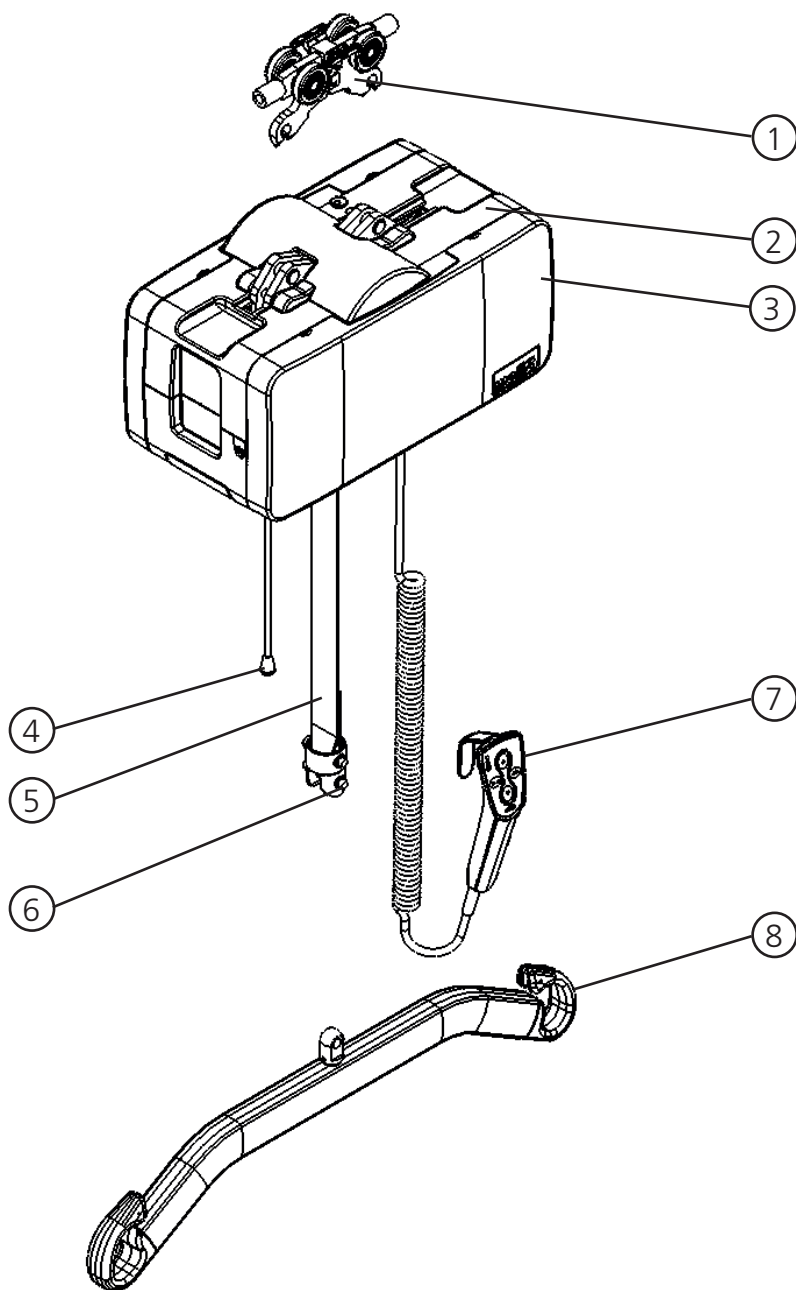


Leggere il manuale dell'utente prima dell'uso.

È importante comprendere pienamente il contenuto del manuale dell'utente prima di utilizzare l'attrezzatura.

Visitare www.etac.com per scaricare la versione più recente della documentazione.

Molift Air 205/300



Componenti del sollevatore:

Identificazione di quei componenti nei quali è possibile disassemblare il sollevatore

1. Carrello
2. Sollevatore
3. Coperchi laterali
4. Arresto di emergenza/
Discesa di emergenza
5. Cinghia di sollevamento
6. Perno a rilascio rapido
7. Pulsantiera
8. Barra di sospensione

Informazioni su Molift Air

Molift Air è un sistema di sollevamento a soffitto resistente e stabile che permette a pazienti e degenti di essere trasferiti in modo comodo e sicuro. È ideale per i trasferimenti laterali, per permettere al paziente di sedersi e di alzarsi in piedi nonché per situazioni di allenamento alla mobilità, in combinazione con la gamma completa di accessori Molift.

Molift Air comprende un motore molto leggero che, in combinazione con l'attacco a rilascio rapido, facilita la gestione del sistema di sollevamento durante il montaggio e la manutenzione.

Informazioni generali



Dichiarazione di conformità CE

Il prodotto e i relativi accessori descritti nelle presenti istruzioni per l'uso (IFU) sono conformi al regolamento (UE) 2017/745 del 5 aprile 2017 - come dispositivo medico, classe di rischio I.

Il prodotto è stato testato e approvato da terzi secondo le norme IEC 60601-1, IEC 60601-1-2 e EN/ISO 10535:2006.

Qualsiasi incidente grave che si verifichi in relazione al dispositivo deve essere segnalato al produttore e all'autorità competente dello Stato membro in cui risiede l'utente e/o il paziente.

Condizioni di utilizzo

Il sollevamento e il trasferimento di un paziente presenta sempre determinati rischi, pertanto è consentito utilizzare l'attrezzatura e gli accessori descritti nel presente manuale dell'utente esclusivamente a personale in possesso dell'adeguata formazione. Il sistema a binari deve essere installato da personale certificato in conformità alle relative istruzioni di installazione.

Modifiche e utilizzo di componenti fabbricati da altri produttori.

Si consiglia di utilizzare solamente componenti e pezzi di ricambio Molift. Se vengono apportate modifiche al prodotto, la dichiarazione di conformità e la garanzia Etac perdono di validità. Etac non è responsabile di eventuali danni o incidenti che possano verificarsi quando si utilizzano componenti di altri produttori.



L'apertura del sollevatore e degli accessori per le operazioni di assistenza e riparazione è consentita esclusivamente a personale certificato. Rischio di lesioni dovute a componenti rotanti e rischio di scosse elettriche.

Il sistema di sollevamento non è ideato per essere impiegato dalla persona che viene sollevata. Se il sollevatore deve essere utilizzato da una persona disabile che abita sola, è necessario installare nella zona di impiego un qualche dispositivo di comunicazione in modo che, in caso di emergenza, tale persona possa richiedere assistenza. Per esempio, installare un sistema di allarme o sistemare un telefono in una posizione raggiungibile, ecc.

Garanzia

Garanzia di 2 anni per difetti di fabbricazione e dei materiali dei nostri prodotti.

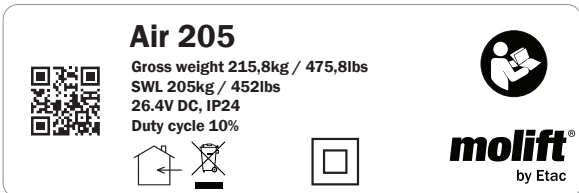
Garanzia di un anno per le batterie.

Consultare www.etac.com per i termini e le condizioni.

Identificazione del prodotto

Etichetta del prodotto

L'etichetta principale del prodotto presenta un codice a barre con ID del prodotto, numero di serie e data di fabbricazione.



Etichette di avvertenza e simboli

Simboli usati sul prodotto, descritti in maggiore dettaglio:



Classe II, doppio isolamento



Marchio CE



Fare riferimento al manuale dell'utente



Solo per uso in interni



Peso massimo utente



Non smaltire nei normali rifiuti



Arresto di emergenza/
Discesa di emergenza



Spia di servizio



Spia batteria



Simbolo dello strumento esagonale per la discesa manuale di emergenza



Certification Body mark



Produttore



Data di produzione



Numero di catalogo



Numero di serie



Dispositivo medico

Dati tecnici

Carico di lavoro sicuro (SWL)

Molift AIR 205: 205 kg

Molift AIR 300: 300kg

Peso dell'unità

8,46 kg (18,65 lbs)

Batteria:

Art: 2510023

26.4 V NiMH 2.6 Ah

Caricatore:

Charger for handcontrol, Mascot - type 2215

Codice articolo: 1240100

100-240 V AC, 50-60 Hz max 0.9A

Output 0.9A

IRC Power Supply, Mascot - type 9920

Codice articolo: 2510119

Input: 100-240 VAC, 50-60 Hz max 0.9A

Output: 24VDC 1.6A/40W

IRC Charger, Mascot - type 2515

Codice articolo: 2510147

In: 20-30VDC 1.3A

Output 0.5A

Velocità di sollevamento

60mm/s

con un carico di 75 kg

Velocità del motore di propulsione

0,2 m/s (7,87 pollici/s)

Classe di protezione

Pulsantiera IP24

Motore di elevazione IP24

Livello sonoro massimo pesatura A

$L_{WA} = 63\text{dB}$

Forza di esercizio dei pulsanti

Pulsanti sul telecomando: 3,4 N

Materiale:

Alluminio, plastica

Durata prevista

Il sollevatore ha una durata prevista di 30.000 cicli o 10 anni.

Dimensioni:

L x W x H

(lunghezza, profondità, altezza senza carrello)

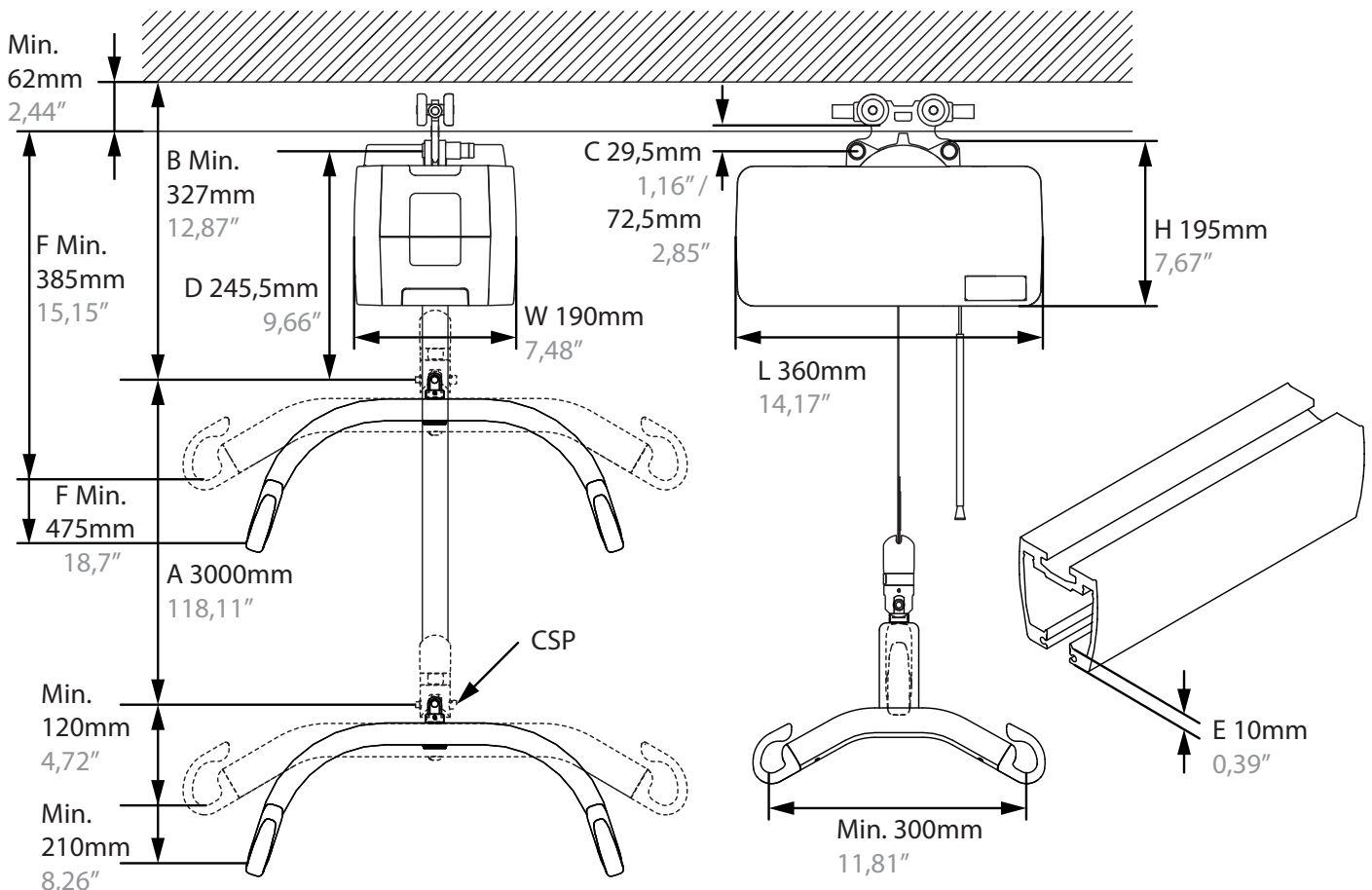
36 x 19 x 19,5 cm

A (ampiezza del sollevamento)

300 cm (118 Inches)

B (Minimum distance from ceiling to Suspension coupling point)

32,7 cm



Installazione

Assemblaggio e installazione

Sul sollevatore è indicato il carico di lavoro sicuro (Safe Working Load - SWL) che non deve superare la capacità massima di carico dei sistemi a binari.



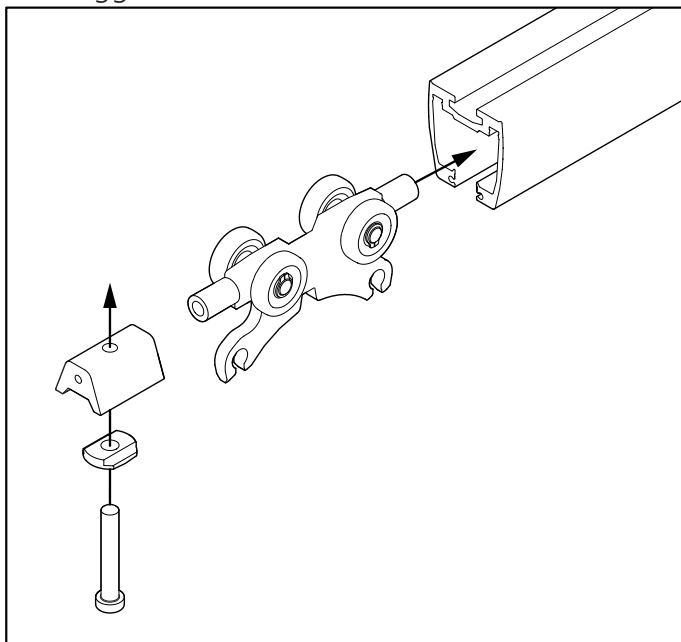
Il sistema a binari può essere installato esclusivamente da personale certificato secondo le relative istruzioni di installazione.



Non iniziare a utilizzare il sollevatore prima di aver completato la verifica secondo la checklist post-installazione.

Installazione del carrello

Montaggio del carrello nel sistema a binari



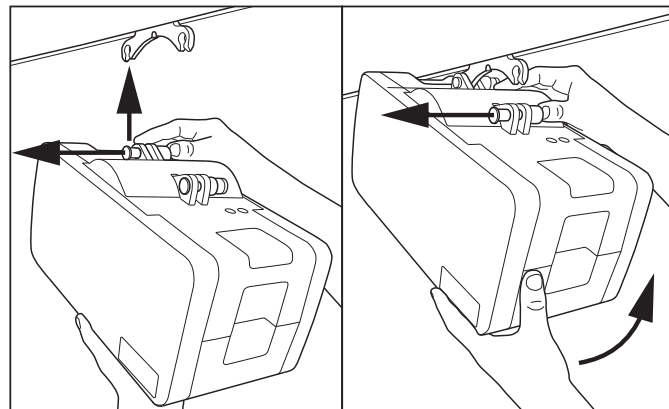
Rimuovere il finecorsa e inserire il carrello nel binario. Montare il finecorsa e assicurarsi che sia fissato saldamente.



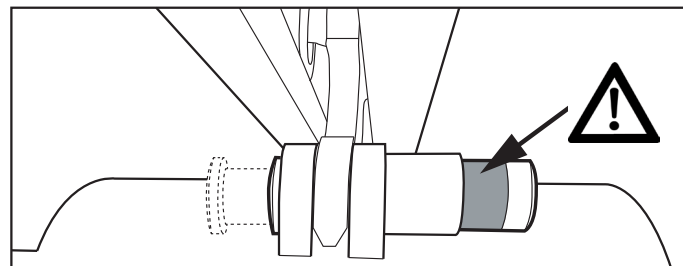
Assicurarsi che i finecorsa siano montati a tutte le estremità del sistema a binari prima di utilizzare il sollevatore!

Installazione del sistema di sollevamento

Montaggio del sistema di sollevamento sul carrello. Non sono necessari attrezzi. Il sistema di sollevamento ha due punti di collegamento.



Collegare innanzitutto il primo punto. Premere il pulsante completamente verso l'interno e posizionare il sistema di sollevamento sul punto di collegamento del carrello. Rilasciare il pulsante e assicurarsi che mostri chiaramente la parte verde prima di collegare il punto successivo.



Assicurarsi che i pulsanti dei due punti di collegamento tornino completamente indietro e mostrino chiaramente la parte verde al termine dell'installazione.

Il tubo e il cavo della discesa di emergenza possono essere tagliati per regolarli alla lunghezza (altezza) corretta.

Checklist post-installazione

Usare la presente checklist per verificare, prima dell'utilizzo, la corretta installazione del sollevatore e il suo corretto e sicuro funzionamento.

- I finecorsa sul binario sono stati installati dopo il montaggio del carrello
- Accertarsi che il sollevatore sia fissato correttamente al binario e che il sistema di sollevamento non presenti componenti allentati.
- Effettuare un sollevamento con carico normale (60-80 kg)
- Accertarsi che la batteria sia completamente carica.

Utilizzo di Molift Air

Precauzioni generali di sicurezza

Utilizzare esclusivamente accessori e imbracature che siano adatte per l'utente, il tipo di disabilità, le dimensioni, il peso e il tipo di trasferimento.

Intervallo lavoro-pausa/Ciclo di lavoro

Molift Air non deve essere tenuto in funzione per più di 2 minuti di seguito (al massimo del carico) e deve essere tenuto a riposo per 18 minuti. Ciclo di lavoro 10% (intermittenza a norma UNI EN ISO 10535).

Carico di lavoro sicuro



Se la barra di sospensione del sollevatore e l'unità di supporto del corpo hanno un diverso carico massimo (SWL), impiegare il carico massimo più basso tra i due.



I sistemi di sollevamento Molift devono essere utilizzati solamente per il sollevamento di persone. Non utilizzarli per sollevare o spostare oggetti di qualsiasi tipo.

Prima dell'utilizzo/Verifica quotidiana

Ispezione da effettuarsi ogni giorno o prima dell'utilizzo.

- Verificare che il sistema di sollevamento e il sistema a binari non presentino danni, difetti o deformazioni visibili
- Accertarsi che tutti i collegamenti della barra di sospensione e i componenti removibili siano collegati e fissati correttamente
- Verificare il funzionamento del pulsante di arresto di emergenza e della funzione di discesa di emergenza

- Accertarsi che la spia di indicazione della batteria non sia illuminata e che la spia di servizio sia verde
- Accertarsi che la cinghia di sollevamento non presenti danni visibili o sfilacciature
- Effettuare una prova di funzionamento sulle funzioni del sistema di sollevamento e accertarsi che non produca rumori anomali

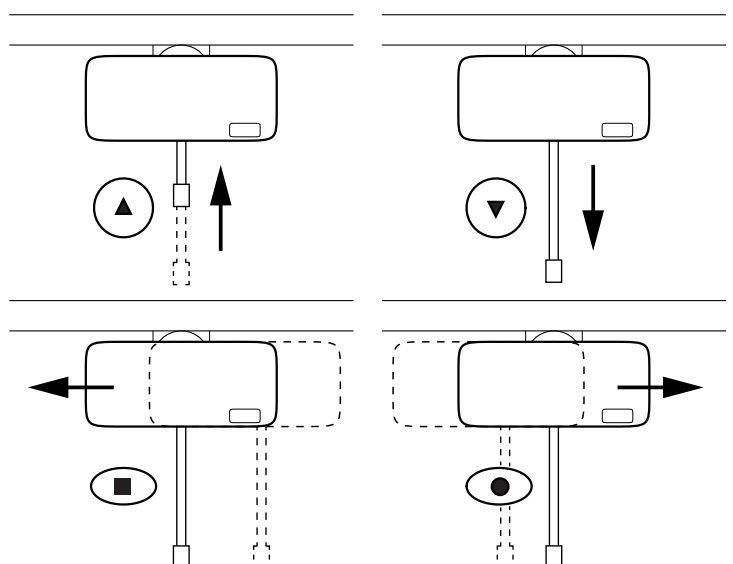
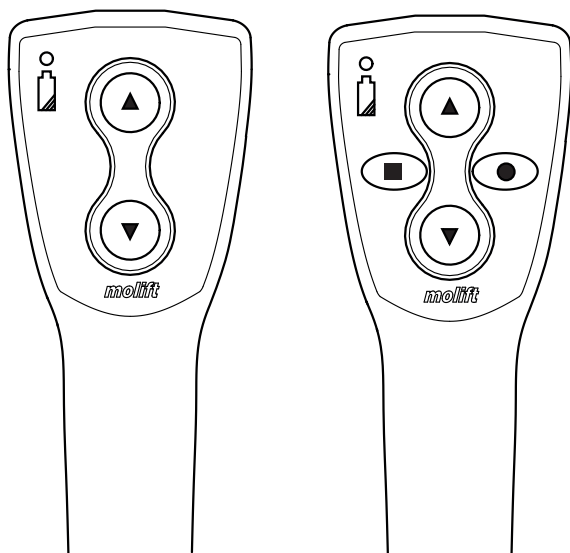
In caso vengano riscontrati danni o difetti, non utilizzare il sistema di sollevamento e designarlo come "fuori servizio"

Pulsantiera

La pulsantiera è dotata di 2 pulsanti per il sollevamento e l'abbassamento, oppure di 4 pulsanti se il sollevatore è dotato di un sistema di propulsione. La pulsantiera presenta una spia di indicazione che si illumina quando il livello della batteria è basso e il sistema di sollevamento necessita di essere ricaricato

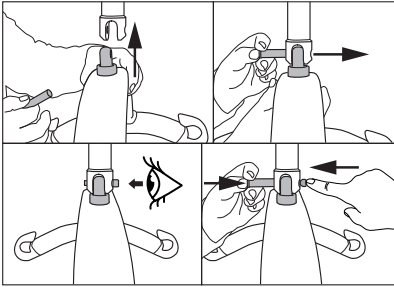


Non tirare la pulsantiera per spostare il sollevatore lungo il binario



Montaggio della barra di sospensione

Descrizione del perno a rilascio rapido e montaggio della barra di sospensione:

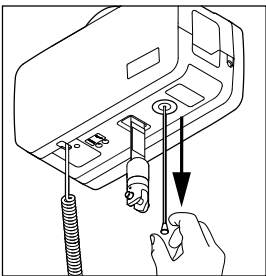


1. Allineare la barra di sospensione nel punto di collegamento.
2. Spingere il pulsante sul perno di blocco e inserirlo completamente.
3. Accertarsi che il perno di blocco sia ben fissato.
4. Spingere il pulsante e premere il dado sul lato opposto mentre si spinge il pulsante verso l'interno per rimuovere il perno di blocco.

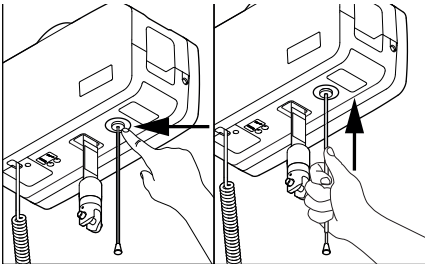
Arresto di emergenza/Discesa di emergenza

Arresto di emergenza

Attivazione e ripristino dell'arresto di emergenza:

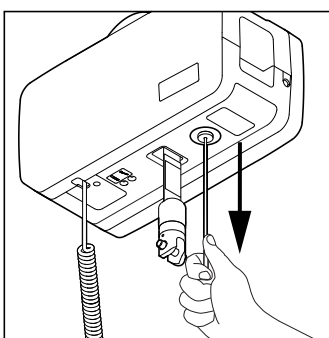


Tirare per attivare l'arresto di emergenza. Il pulsante fuoriesce e il sollevatore si arresta.



Spingere con un dito o utilizzare il tubicino sul cavo per spingere indietro il pulsante e ripristinare l'arresto di emergenza.

Discesa elettrica di emergenza



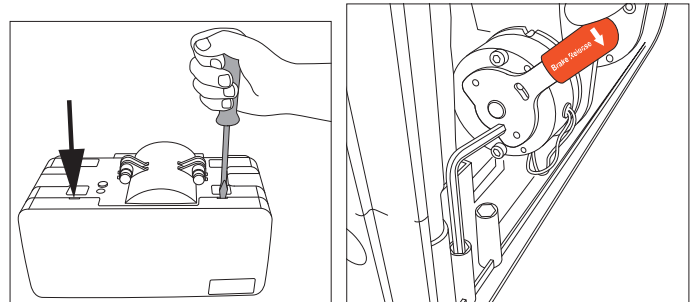
Tenere tirato per iniziare la discesa. Tenere finché l'utente non è abbassato e può essere sganciato dalla barra di sospensione.



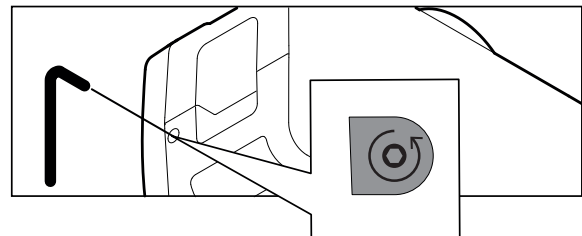
Utilizzare soltanto in caso di emergenza quando la pulsantiera non funziona! Arrestare prima che l'intera cinghia fuoriesca; in caso contrario la cinghia di sollevamento viene avvolta scorrettamente e si sposta verso l'alto.

Discesa manuale di emergenza

All'interno del sistema di sollevamento si trova una chiave a brugola o una punta da trapano. Rimuovere la protezione per individuarla.



Premere verso il basso e spingere la protezione verso l'esterno inserendo un cacciavite piatto nelle due fessure per aprire la protezione. Tirare l'impugnatura "Sblocco freno" verso il basso. Localizzare l'adesivo sul foro per la discesa manuale di emergenza. Praticare il foro o rimuovere l'adesivo e inserire l'attrezzo. Ruotare in senso antiorario per abbassare la cinghia di sollevamento. Si consiglia l'uso di un trapano.



NON è necessario un intervento di assistenza se:

- 1) è noto il motivo per cui è stata usata la discesa manuale di emergenza pneumatica
- 2) la cinghia non presenta danni
- 3) in seguito alla procedura di discesa manuale l'unità funziona normalmente.

Il nuovo meccanismo di disinserimento manuale del freno contribuirà a una minor sollecitazione dei componenti di sollevamento durante la discesa manuale di emergenza.

Se si è verificato un malfunzionamento dell'unità per motivi non noti, ed è stato usato il sistema di discesa manuale di emergenza, contattare l'assistenza.

Elettronica

Condizioni di trasporto e di esercizio

Trasporto e conservazione

In caso di conservazione prolungata, si consiglia di attivare (estrarre) il pulsante di arresto di emergenza. Il sistema di sollevamento può essere conservato e trasportato a temperature comprese tra -25 °C e 70 °C.

Esercizio

Il sistema di sollevamento è ideato per essere impiegato a normali temperature ambiente (comprese tra +5 e +40 °C)

Pressione aria: 70 - 106 kPa

Umidità relativa: 15 - 93%

A seguito di trasporto o conservazione a temperature diverse da quelle indicate, lasciare il sistema di sollevamento in un ambiente con una temperatura adatta fino a raggiungere una temperatura idonea per il funzionamento.



Le apparecchiature elettromedicali richiedono speciali precauzioni in relazione alla compatibilità elettromagnetica (EMC). Le attrezzature di comunicazione radio portatili o mobili possono interferire con le apparecchiature elettromedicali e devono essere tenute a una distanza minima di 25 cm (10 pollici) dall'apparato elettronico del sistema di sollevamento.

Batterie

Molift Air è dotato di una batteria NiMH da 26,4 V. La batteria ha una durata utile prevista di circa 500 cicli di ricarica.



Ricaricare la batteria al ricevimento e successivamente ogni sei mesi per evitare guasti alla batteria.



Smaltire le batterie usate come rifiuti speciali secondo i regolamenti e le disposizioni locali. Non smaltire nei normali rifiuti.



Le batterie devono essere caricate e scaricate completamente per un paio di volte prima di raggiungere la loro piena capacità. Seguire tale procedura anche nel caso in cui il sistema di sollevamento non sia stato utilizzato per un lungo periodo (3-4 settimane).

Indicatore batteria e di servizio

Il sistema di sollevamento è dotato di due spie di indicazione.



Simbolo della chiave/
Spia di servizio



Simbolo della batteria/
Spia batteria

Il sistema elettrico è dotato di una funzione di risparmio energetico che lo spegne dopo dieci minuti di inattività. Tutte le spie vengono spente. Il sistema viene attivato premendo uno dei pulsanti di funzionamento.

Spia batteria

La spia di indicazione della batteria si illumina ed emette un segnale acustico quando il livello della batteria è basso e il sistema di sollevamento necessita di essere ricaricato. Quando ciò accade il sistema di sollevamento ha energia sufficiente per un ciclo di sollevamento completo a pieno carico. Quando la batteria è in fase di esaurimento, è possibile solo abbassare la cinghia di sollevamento.

Spia di servizio

L'apparato elettronico del sistema di sollevamento registra i carichi sollevati e il numero di sollevamenti. Dopo un determinato periodo di esercizio, viene emesso un segnale per indicare che è necessario un intervento di assistenza.

<i>Spia di servizio</i>	<i>Modalità</i>
Nessuna luce	Risparmio energetico (standby)
Verde	Pronto all'uso
Gialla	Richiedere assistenza
Rossa	Eseguire intervento di assistenza
Rossa + segnale acustico	Eseguire intervento di assistenza immediatamente

Ambito dell'intervento di assistenza

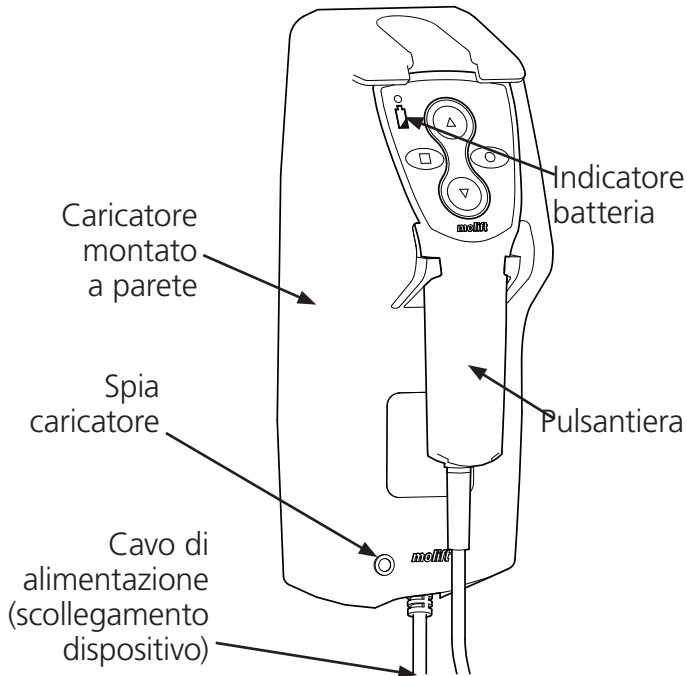
L'intervento di assistenza comprende la sostituzione della cinghia di sollevamento e l'ispezione e la sostituzione dei componenti usurati. Tale intervento deve essere eseguito da personale autorizzato.

È richiesta l'assistenza quando la spia di servizio è rossa (calcolo di 5.000 sollevamenti in classe di peso 2), oppure dopo 5 anni se il contatore non ha fatto ancora accendere la spia in rosso.

Ricarica

È possibile ricaricare Molift Air in due modi: mediante pulsantiera con un caricatore montato a parete oppure tramite il binario con caricatore incorporato.

Ricarica mediante pulsantiera



Caricatore

Il sistema di sollevamento viene caricato tramite la pulsantiera. Il caricatore deve essere montato su una parete verticale vicino a una presa di corrente, ad almeno 120 cm dal suolo. Il caricatore deve essere usato al di fuori dell'ambiente in cui si trova il paziente. Posizionare o installare il caricatore in modo da facilitare la disconnessione della spina dell'alimentazione. Fare attenzione a non danneggiare il cavo. Il caricatore può essere collegato in qualsiasi momento alla presa di corrente, e la pulsantiera deve essere posizionata nella console del caricatore quando il sistema di sollevamento non è in uso.

Caricatore per pulsantiera di sistemi Nomad e AIR.
Codice articolo: 1240100

Spia caricatore

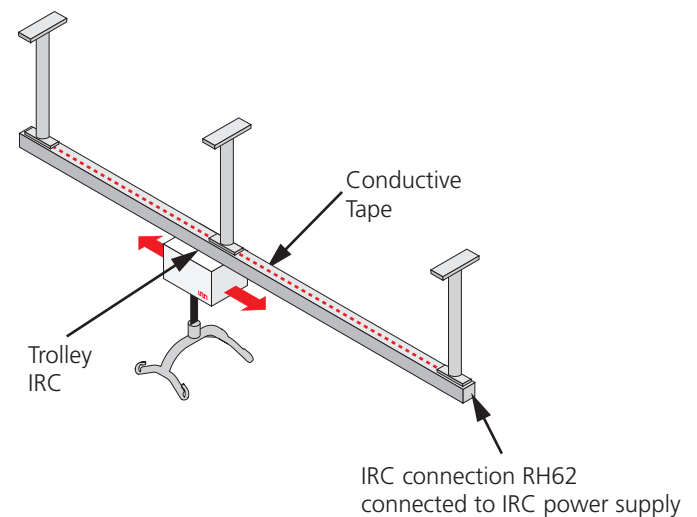
Descrizione della spia del caricatore:

Spia caricatore	Modalità
Gialla	Pronto all'uso, nessuna batteria collegata
Gialla	Inizializzazione
Rossa	Carica rapida
Verde/gialla	Carica completa
Verde	Carica di mantenimento
Rossa/verde	Errore

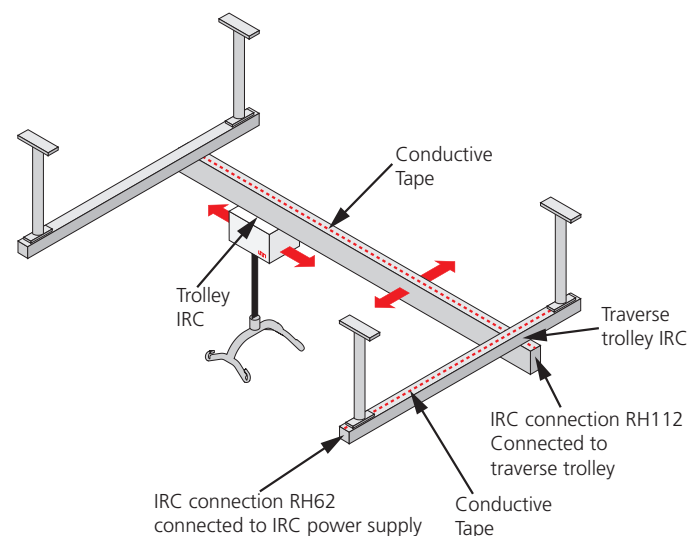
Sistema IRC: ricarica su binario

Il sistema di sollevamento si ricarica tramite un caricatore integrato nel motore di elevazione per garantire una ricarica continua sull'intera lunghezza del sistema a binari.

Il sistema IRC di Molift Air dispone di un caricatore integrato collegato alla batteria, che deve essere installato assieme al carrello IRC in un sistema a binari con nastro conduttivo. Il carrello IRC è collegato al caricatore incluso nel sistema IRC di Molift Air ed è sempre in contatto con il nastro conduttivo che si trova all'interno del binario. L'alimentatore IRC è connesso al nastro conduttivo tramite il collegamento IRC alla fine del binario e fornisce energia al caricatore del sistema IRC di Molift Air.



Il sistema IRC è adatto sia per sistemi a binari sia per sistemi a montante trasverso.



IRC Power Supply

Codice articolo: 2510119

Charger 2515 DC/DV (Part of Molift Air IRC)

Codice articolo: 2510147

Trasferimento

Programmare con anticipo l'operazione di sollevamento per garantire che sia quanto più sicura e fluida possibile. Operare secondo principi di ergonomia. Valutare i rischi e prendere appunti. L'assistente è responsabile della sicurezza dell'utente.

Molift Air può essere usato con barre di sospensione a due o quattro punti di fissaggio per diversi tipi di trasferimenti: seduto, sdraiato o deambulazione.

Utilizzo delle imbracature

È importante che l'imbracatura sia stata testata con lo specifico utente e per la situazione di sollevamento prevista.



Leggere il manuale dell'utente relativo all'imbracatura prima dell'uso.



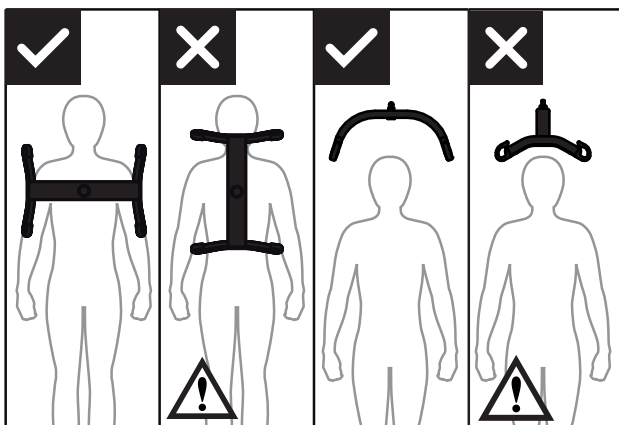
Non utilizzare imbracature danneggiate o usurate.

Imbracature di altri produttori

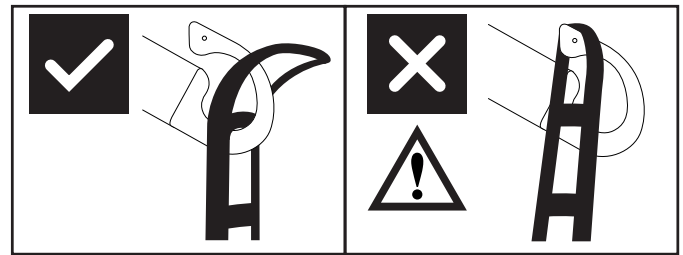
Si consiglia di utilizzare solo imbracature Etac Molift. Etac non è responsabile di eventuali danni o incidenti che possano verificarsi quando si utilizzano imbracature di altri produttori.

Operazioni di sollevamento e abbassamento

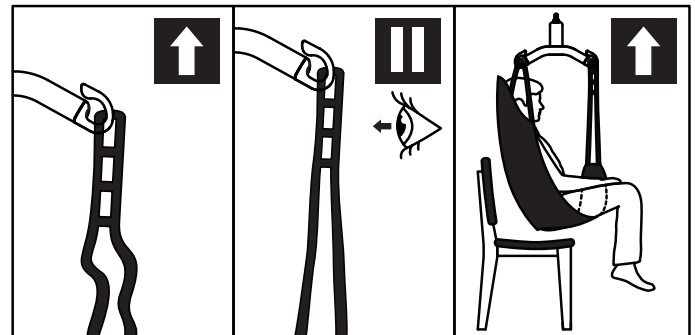
Durante lo spostamento dell'utente, rimanere a lato della persona che si sta sollevando. Accertarsi che braccia e gambe non ostacolino la sedia, il letto, ecc. Mantenere un contatto visivo con l'utente per trasmettere sicurezza.



La barra di sospensione a 4 punti deve essere sempre posizionata in modo da coprire tutto l'utente, per evitare che questi scivoli inavvertitamente fuori dall'imbracatura.



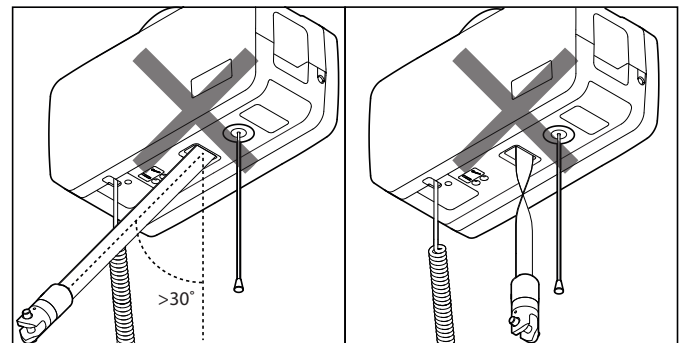
Il design del gancio della barra di sospensione impedisce il distacco accidentale dell'imbracatura, se montato correttamente.



1. Verificare che l'imbracatura sia ben allacciata all'utente e che i passanti siano correttamente agganciati ai ganci della barra di sospensione.
2. Tendere le cinghie dell'imbracatura senza sollevare l'utente. Assicurarsi che i quattro passanti dell'imbracatura siano correttamente fissati per evitare che l'utente possa scivolare o cadere.
3. Sollevare l'utente ed eseguire il trasferimento.

Sensore di angolazione

Il sollevatore è dotato di una funzione di sicurezza della direzione che impedisce il sollevamento se l'angolazione della cinghia di sollevamento è eccessiva.



Se il sollevatore non risponde al pulsante "su" della pulsantiera, ciò potrebbe essere dovuto a un'angolazione eccessiva della cinghia di sollevamento oppure la cinghia potrebbe essere attorcigliata e il sensore attivo.

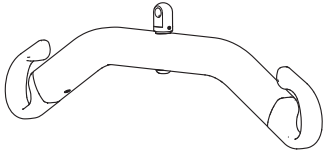
Accessori

Attrezzatura e accessori opzionali consigliati per Molift Air.

Barre di sospensione

Molift Air può essere utilizzato con una barra di sospensione a 2 o 4 punti di fissaggio.

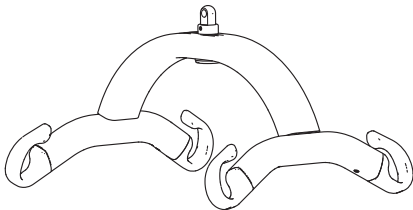
Barra di sospensione in alluminio



2-point Small, aluminum, 350 mm,
Codice articolo: 2530115

2-point Medium, aluminum, 450 mm,
Codice articolo: 2530120

2-point Large, aluminum, 550 mm,
Codice articolo: 2530125

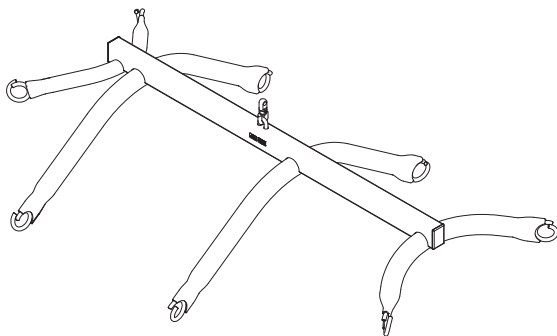


4-point Small, aluminum, 350 mm,
Codice articolo: 2530210

4-point Medium, aluminum, 450 mm,
Codice articolo: 2530211

4-point Large, aluminum, 550 mm,
Codice articolo: 2530212

4-point X-Large, aluminum, 650 mm,
Codice articolo: 2530213



8-point sospensione per il tessuto barella, acciaio
Art. no.: 2140003

Bilancia

Set bilancia Molift (senza barra di sospensione)
Codice articolo: 1840000

Può essere combinata con tutte le barre di sospensione compatibili Molift Air. La bilancia è approvata come dispositivo di Classe III. La bilancia è anche in grado di calcolare l'IMC (indice di massa corporea) con un semplice tocco. Leggere il manuale a corredo della bilancia prima dell'uso.

Imbracature

Etac Molift offre un'ampia gamma di imbracature per diversi tipi di trasferimenti.

La serie di imbracature RgoSling di Etac Molift è progettata per essere utilizzata in combinazione con una barra di sospensione a 4 punti di fissaggio, ma funziona anche con una barra di sospensione a 2 punti di fissaggio.

Consultare l'elenco delle combinazioni nel manuale dell'utente dell'imbracatura per la corretta combinazione di imbracatura e barra di sospensione.

La serie di imbracature RgoSling di Etac Molift è disponibile nelle misure da XXS a XXL, sia nella versione in poliestere che nella versione in rete di poliestere.

Rgosling Mediumback Padded (XS-XXL)
Rgosling Highback Padded (XS-XXL)
Rgosling Mediumback Net (XXS-XXL)
Rgosling Highback Net (XXS-XXL)
Rgosling Toilet Lowback (XXS-XXL)
Rgosling Toilet Highback (XXS-XXL)
Rgosling Amputee Mediumback (XXS-XXL)
Rgosling Amputee Highback (XXS-XXL)
Rgosling Ambulating Vest
Rgosling Comfort Highback (S-L)
RgoSling Fabric Stretcher

Accessori:

Rgosling Extension Loops

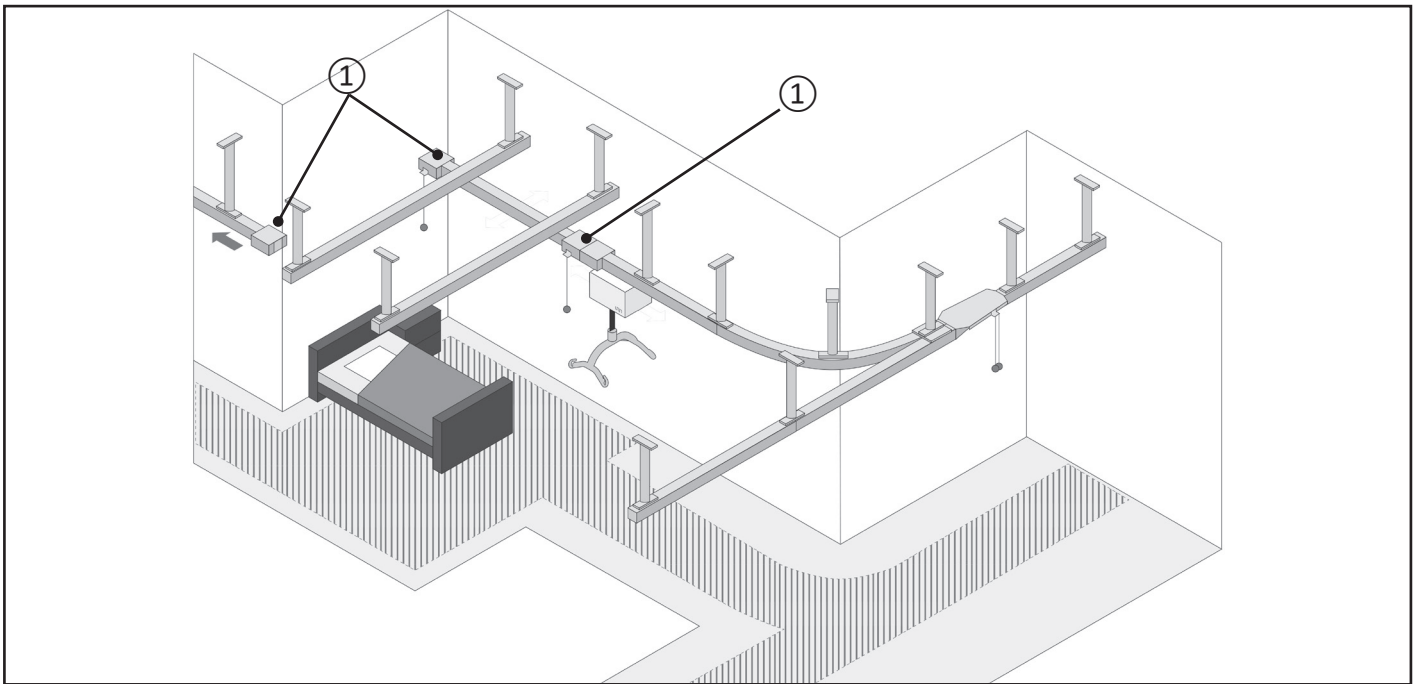
Codice articolo: 1721600

Rgosling Ambulating Vest Groin strap (XXS-XL)

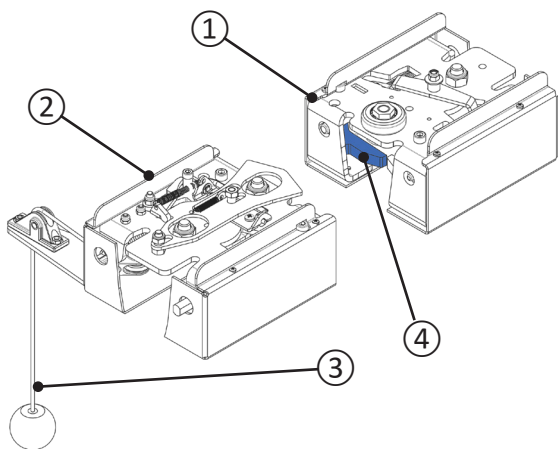
Codice articolo: 17217XX

Raccordo di transizione

Alcuni sistemi a binario sono già dotati dei raccordi di transizione ①. Questi vengono utilizzati per trasferire l'utente da un sistema a binario all'altro, ad esempio tra due stanze diverse.

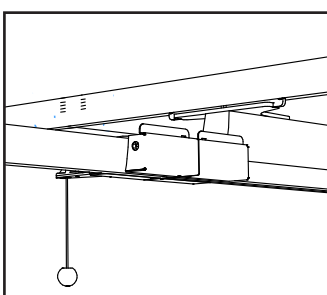


Componenti

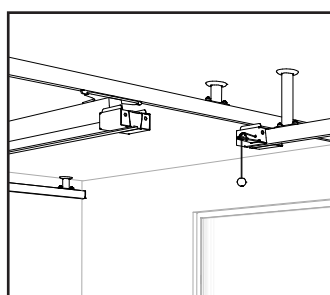


- ① Unità raccordo di transizione
- ② Unità raccordo di transizione con puleggia
- ③ Puleggia con manopola
- ④ Cannelletto (due componenti per unità)

States



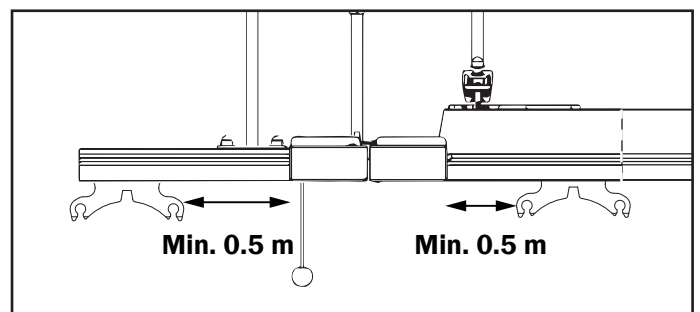
Collegato



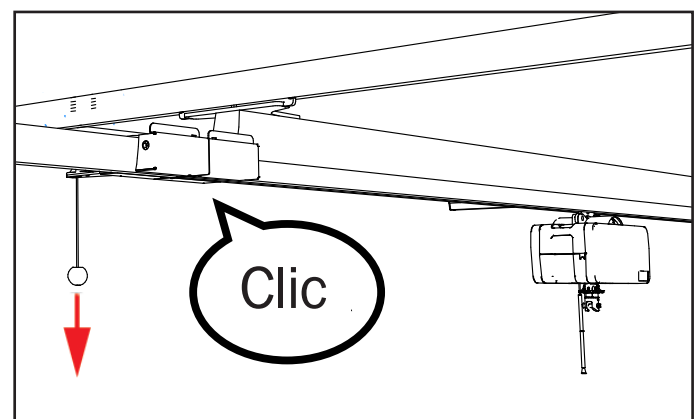
Scollegato

Scollegamento

Prima di scollegare il raccordo di transizione, assicurarsi che il carrello sia ad almeno 0,5 m dall'unità raccordo di transizione.



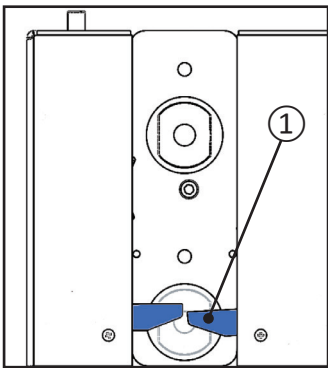
Tirare la puleggia verso il basso fino all'arresto. Si sentirà un suono che conferma lo scollegamento.



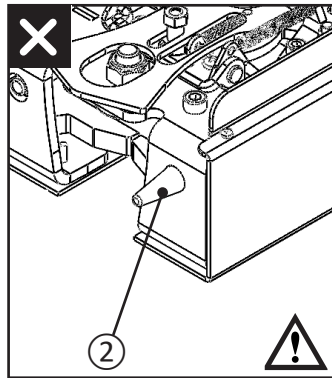
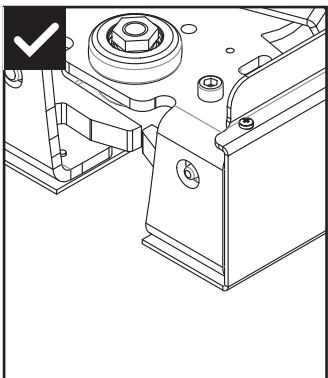
Il raccordo di transizione ora è scollegato.

Trasferimento: raccordo di transizione scollegato
 Effettuare i trasferimenti dell'utente solamente dopo aver verificato quanto segue:

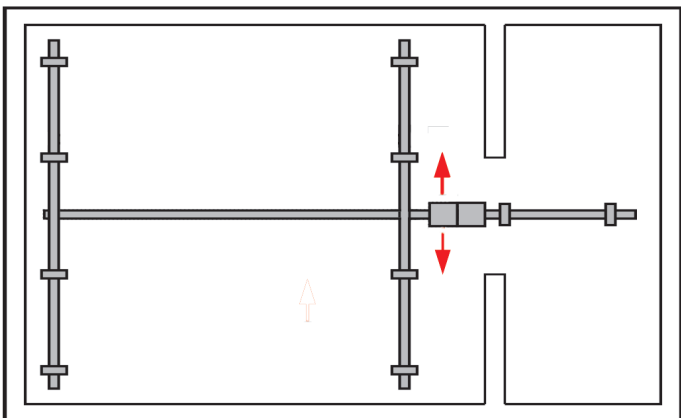
Entrambi i cancelletti ① devono essere visibili (unità raccordo di transizione vista dal basso).



Il bullone di bloccaggio ② **non** deve essere visibile quando il raccordo è scollegato.

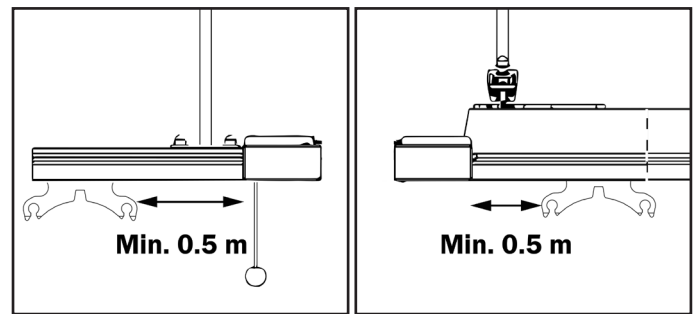


Spingere il binario trasversale nella direzione desiderata.

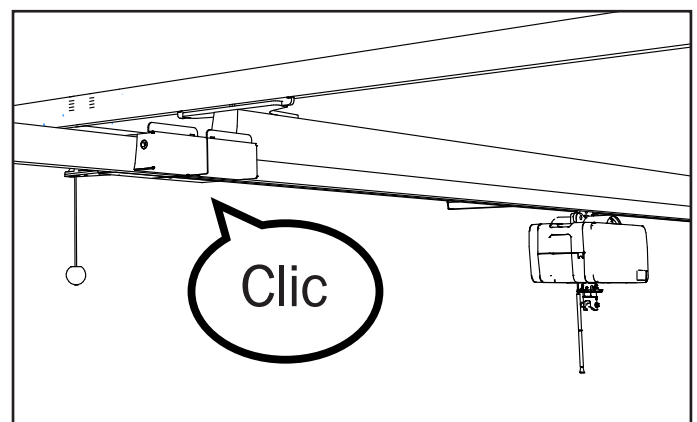


Collegamento

Prima di collegare le unità raccordo di transizione, assicurarsi che il carrello sia ad almeno 0,5 m dall'unità raccordo di transizione.



Spingere il binario trasversale verso il binario fisso, in modo che le unità raccordo di transizione si colleghino e si senta un suono.



Trasferimento: raccordo di transizione collegato

Effettuare i trasferimenti dell'utente solamente dopo aver verificato che le unità raccordo di transizione sono completamente bloccate insieme. Non è possibile separare i binari manualmente. Ora l'utente può essere trasferito da un binario all'altro.

Manutenzione

Pulizia e disinfezione

Effettuare la pulizia regolarmente. Pulire le superfici con un panno umido utilizzando un apposito detergente con pH neutro. Non utilizzare solventi o detersivi aggressivi, che potrebbero danneggiare le superfici del sistema di sollevamento. Per la disinfezione, quando necessario: usare alcool isopropilico. Evitare l'impiego di prodotti di pulizia abrasivi. Verificare il funzionamento dell'arresto di emergenza e della funzione di discesa di emergenza dopo la pulizia. Non esporre il sistema di sollevamento ad acqua corrente.



Accertarsi di non danneggiare o rimuovere le etichette durante la pulizia.

Rimessa in servizio del sistema di sollevamento

Seguire la procedura di pulizia e installazione, completare l'ispezione periodica e usare la checklist post-installazione per rimettere in servizio il sistema di sollevamento.

Riciclaggio

Fare riferimento alle "Istruzioni sul riciclaggio" (Recycling instructions) per un corretto smaltimento del prodotto, disponibili su www.etac.com.

Ricambi

Un elenco dei ricambi è disponibile su richiesta.

Ispezione periodica

Finalità dell'ispezione periodica

L'ispezione periodica è un esame visivo (in particolare della struttura di sostegno del carico del sollevatore e del meccanismo di sollevamento, compresi attacchi, freni, comandi, dispositivi di sicurezza e dispositivi di sostegno delle persone) in base al Rapporto di ispezione periodica di Molift Air, disponibile su www.etac.com.

L'ispezione periodica deve essere effettuata almeno una volta all'anno o con maggiore frequenza se richiesto dalle disposizioni locali. L'ispezione deve essere eseguita da personale di assistenza autorizzato da Etac. Contattare Etac per informazioni su formazione e autorizzazioni oppure per conoscere i partner di assistenza autorizzati.

Durante l'esecuzione dell'ispezione periodica, il manutentore dovrà compilare il rapporto per Molift Air. I rapporti devono essere conservati dalla persona o dalle persone responsabili della manutenzione del sollevatore. Se l'ispezione rivela difetti o danni, notificare il proprietario e inviare una copia del rapporto a Etac.



In caso di sicurezza compromessa, il sollevatore deve essere messo immediatamente fuori servizio e designato chiaramente con "fuori servizio", evitando di essere utilizzato fino alla sua riparazione

Una volta completata l'ispezione periodica, il manutentore apporrà un adesivo sull'etichetta di controllo del sollevatore contenente la data in cui è stata effettuata l'ispezione periodica. L'etichetta di controllo si trova all'interno del coperchio laterale e indica quando dovrà essere effettuato il successivo intervento di assistenza.



Risoluzione dei problemi

Sintomo	Possibile causa/Intervento
Il sistema di sollevamento non risponde agli interventi sulla pulsantiera	<p>È stato attivato l'arresto di emergenza. Disattivarlo spingendo indietro il pulsante.</p> <p>L'apparato elettronico del sistema di sollevamento è in sovraccarico. Attendere che la temperatura scenda.</p> <p>La pulsantiera non è collegata correttamente. Aprire il coperchio e collegare la pulsantiera. La pulsantiera, la spina o il cavo potrebbero essere danneggiati e devono essere sostituiti.</p>
Il sistema di sollevamento non risponde al pulsante "su" della pulsantiera	Il sensore di angolazione della cinghia di sollevamento è stato attivato. Regolare la cinghia di sollevamento o spostare il sollevatore per ridurre l'angolazione della cinghia.
Quando si utilizza la discesa elettrica di emergenza, la cinghia di sollevamento si sposta verso l'alto.	La cinghia di sollevamento è fuoriuscita completamente ed è stata avvolta scorrettamente. Utilizzare la discesa manuale di emergenza. Inviare il sistema di sollevamento in assistenza.



Etac A/S
Parallevej 3
DK-8751 Gedved
www.etac.com

molift[®]
by Etac