
Monteringsvejledning (DK)

Montering af hoftestøtter samt beslag til hoftestøtter

Monteringsveiledning (N)

Montering av hoftestøtte samt beslag til hoftestøtte

Monteringsanvisning (SV)

Montering och inställning av höftstöd

Asennusohje (FI)

Lannetuen asennus ja säätö

Mounting instruction (GB)

Mounting the hip supports and the fitting for the hip support

Montageanleitung (D)

Befestigung der Beckenpelotte und des Beschlages für die Beckenpelotte

Montage-handleiding (NL)

Montage van de bekkensteun en het bekkensteun-verlengstuk

Montážní instrukce (CZ)


Instalace držáku kyčelní opěrky a kyčelní opěrky

Monteringsvejledning

R82[®]

Montering af hoftestøtte samt beslag til hoftestøtte

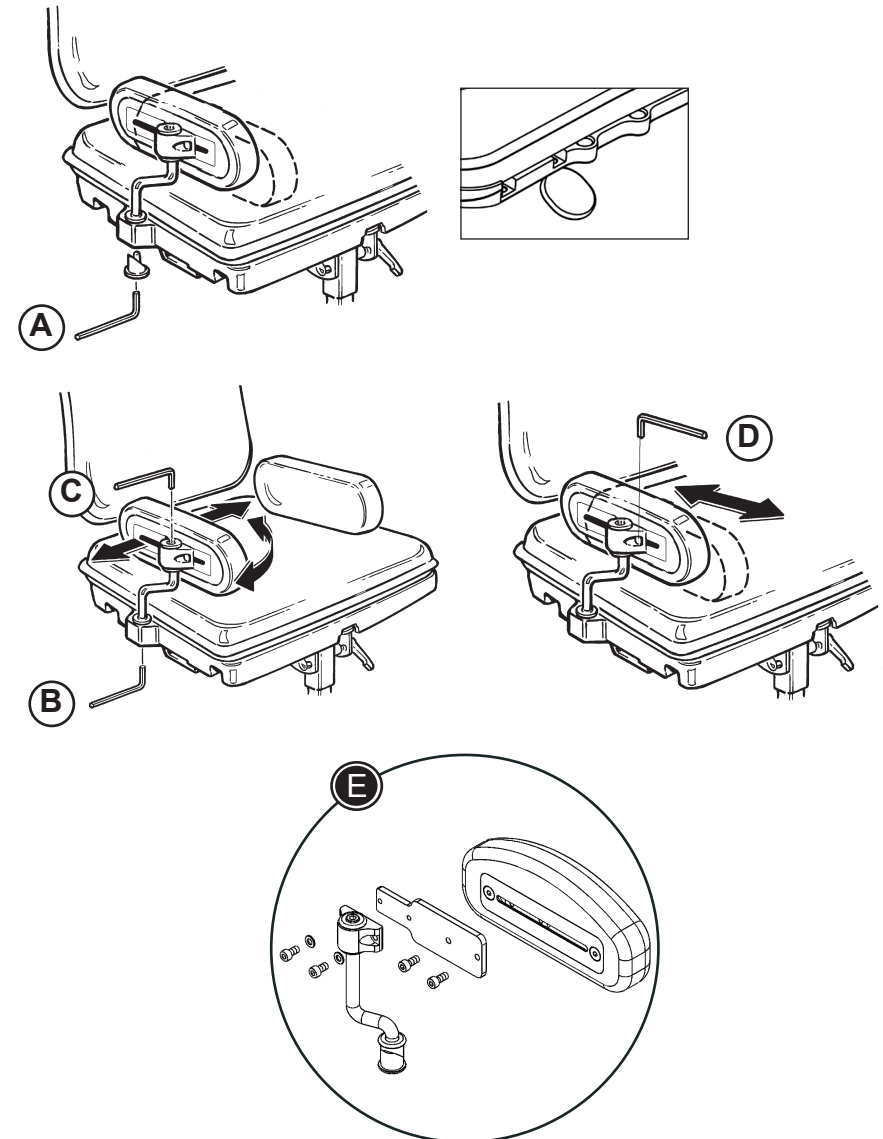
Hoftestøtterne monteres i sædet ved hjælp af medfølgende 5 mm unbraconøgle (A).

 På Wombat str. 3 er der to muligheder for montering af hoftestøtter.

Hoftestøtterne er multi-justérbare ved at løsne de to skruer (B) og (C). Spænd fast, ved hjælp af medfølgende 5 mm unbraconøgle.

Hoftestøtten dybde justeres ved at løsne skruen (D) med medfølgende 4 mm unbraconøgle. Justér dybden i rillebeslaget og spænd fast i den ønskede position.

Hvis du er interesseret i at opnå ekstra længdeindstilling, kan dette opnås ved at montere et ekstra beslag. Dette beslag monteres på hoftestøtterne som anvist (E).




Monteringsveiledning

R82[®]

Montering av hoftestøtte samt beslag til hoftestøtte

Hoftestøttene monteres på setet med medfølgende 5mm unbrakonøkkel (A).

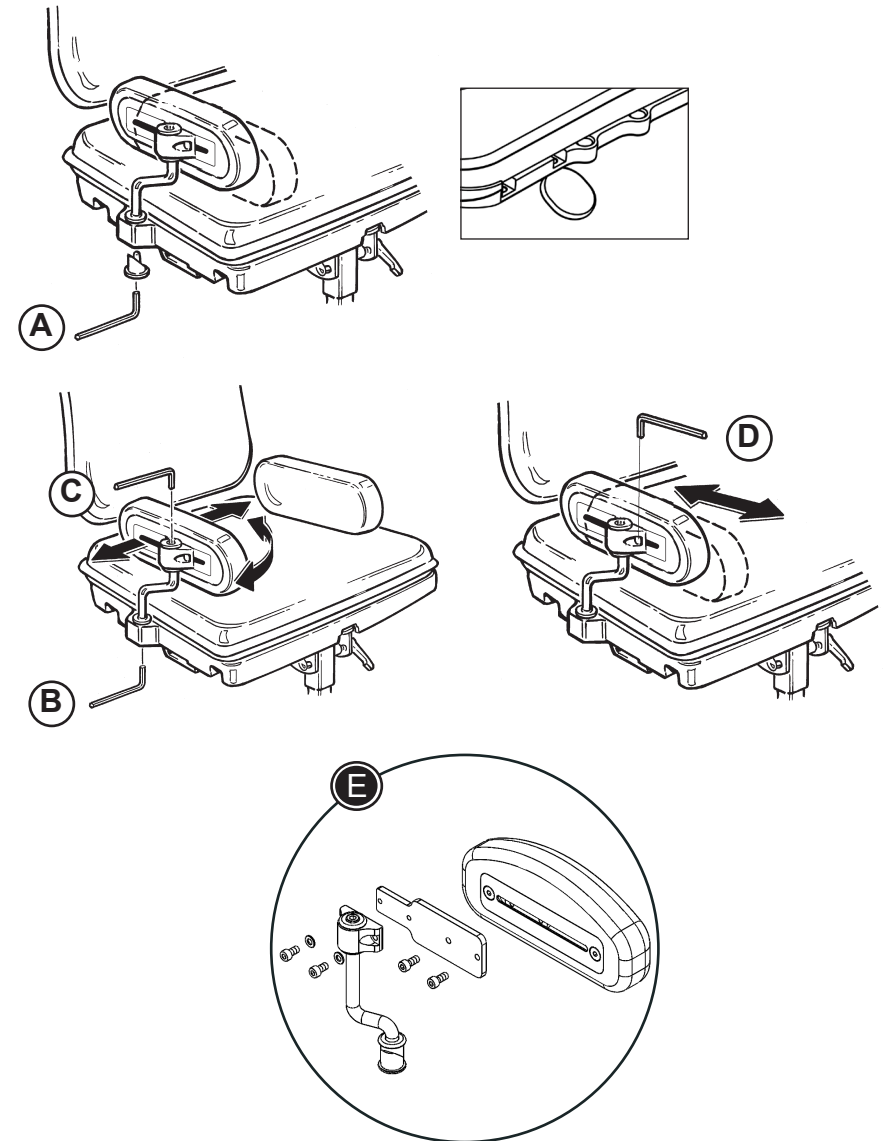
 På WOMBAT str. 3 er det to muligheter for montering av hoftestøtter.

Hoftestøttene er multi justerbare ved å løsne de to skruene (B) og (C). Skru til ved hjelp av medfølgende 5mm unbrakonøkkel.

Hoftestøtten dybdejusteres ved å løsne skruen (D) med medfølgende 4mm unbrakonøkkel. Juster dybden i beslaget og skru til i ønsket posisjon.

Hvis det er behov for å øke lengden på hoftestøtten, kan dette gjøres ved å montere et ekstra beslag.

Dette beslaget monteres på hoftestøttene som anvist (E)




Monteringsanvisning

R82[®]

Montering och inställning av höftstöd

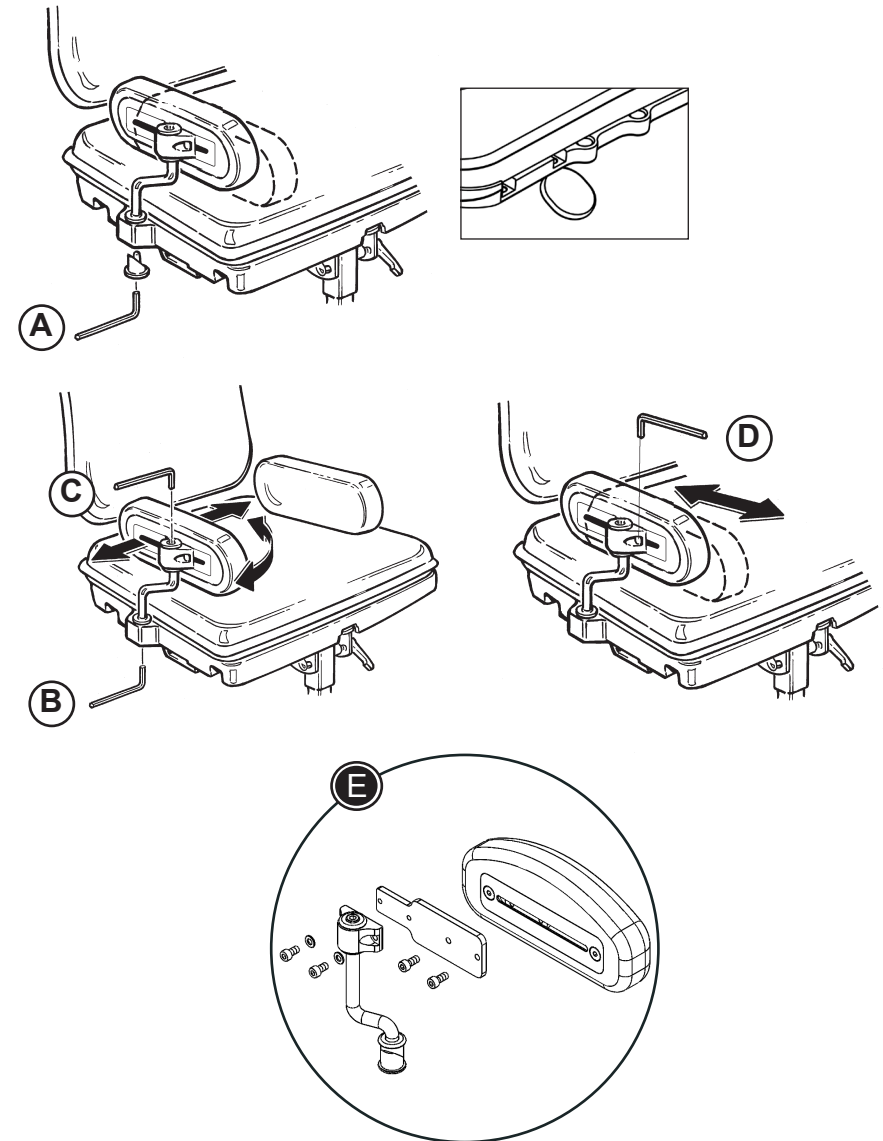
Höftstöden monteras i sitsen med hjälp av medföljande 5 mm insexnyckel (A).

 Wombat storlek tre har två olika monteringsalternativ för höftstöd.

Höftstöden kan justeras åt alla håll genom att lossa två skruvar (B) och (C). Spänn fast med hjälp av medföljande 5 mm insexnyckel.

Höftstödens djup justeras genom att lossa skruven (D) med medföljande 4 mm insexnyckel. Spänn fast i önskad position

Du kan åstadkomma extra justeringsmån i djupled genom att montera höftstöden enligt ritning (E)



Asennusohje

R82[®]

Lannetuen asennus ja säätö

Lannetuet asennetaan istuimeen (A) mukana seuraavalla 5 mm:n kuusiokoloavaimella.

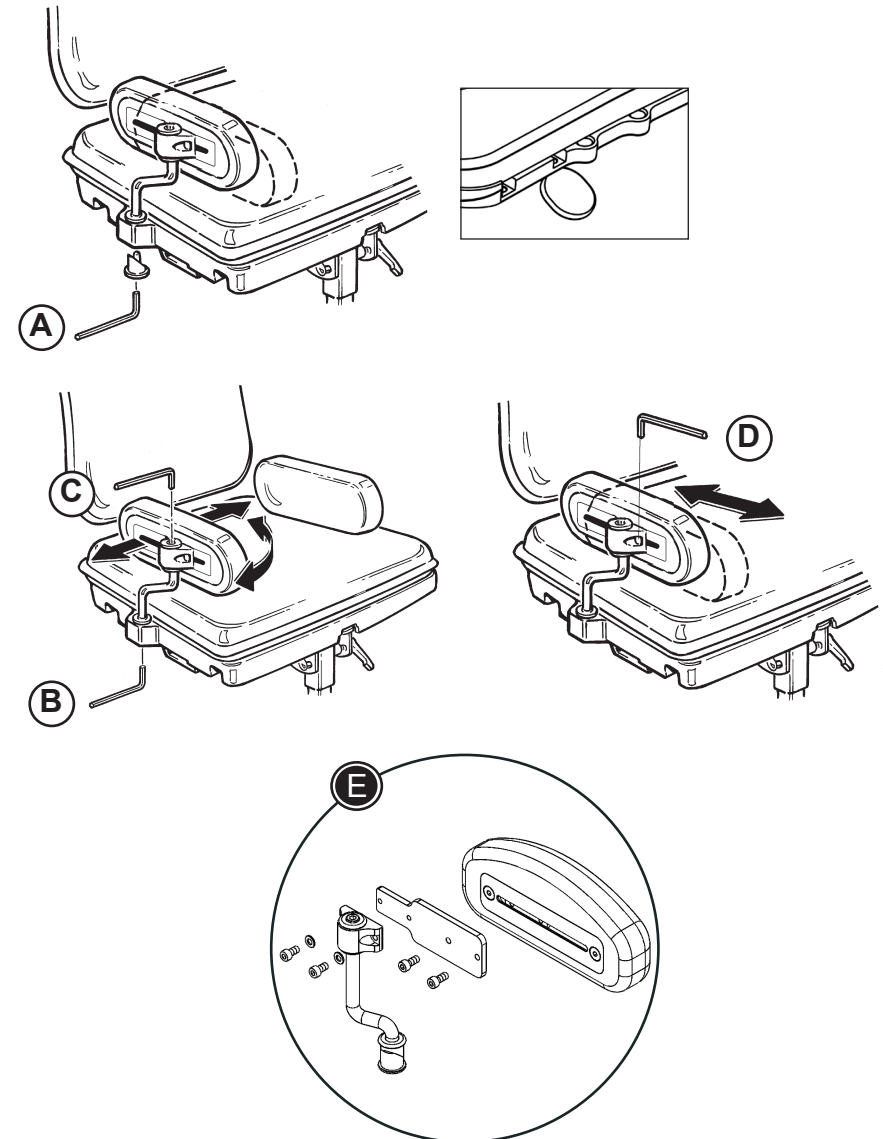


Wombat koko 3 tarjoaa kaksi eri kiinnitysvaihtoehtoa lannetuille.

Avaa kahta ruuvia (B) ja (C) lannetukien säätämiseksi yleisesti. Kiristä mukana seuraavalla 5 mm:n kuusiokoloavaimella.

Avaa ruuveja (D) mukana seuraavalla 4 mm:n kuusiokoloavaimella ja säädä lannetukea syvyyssuunnassa. Säädä syvyys urissa ja kiristä haluttuun asentoon.

Lannetukea voidaan pidentää jatkokappaleella. Asenna jatkokappale lannetukeen kuvan (E) mukaisesti.



Mounting instruction

R82[®]

Mounting the hip support and the fitting for the hip support

Use the enclosed 5 mm Allen key to mount the hip supports in the seat (A).

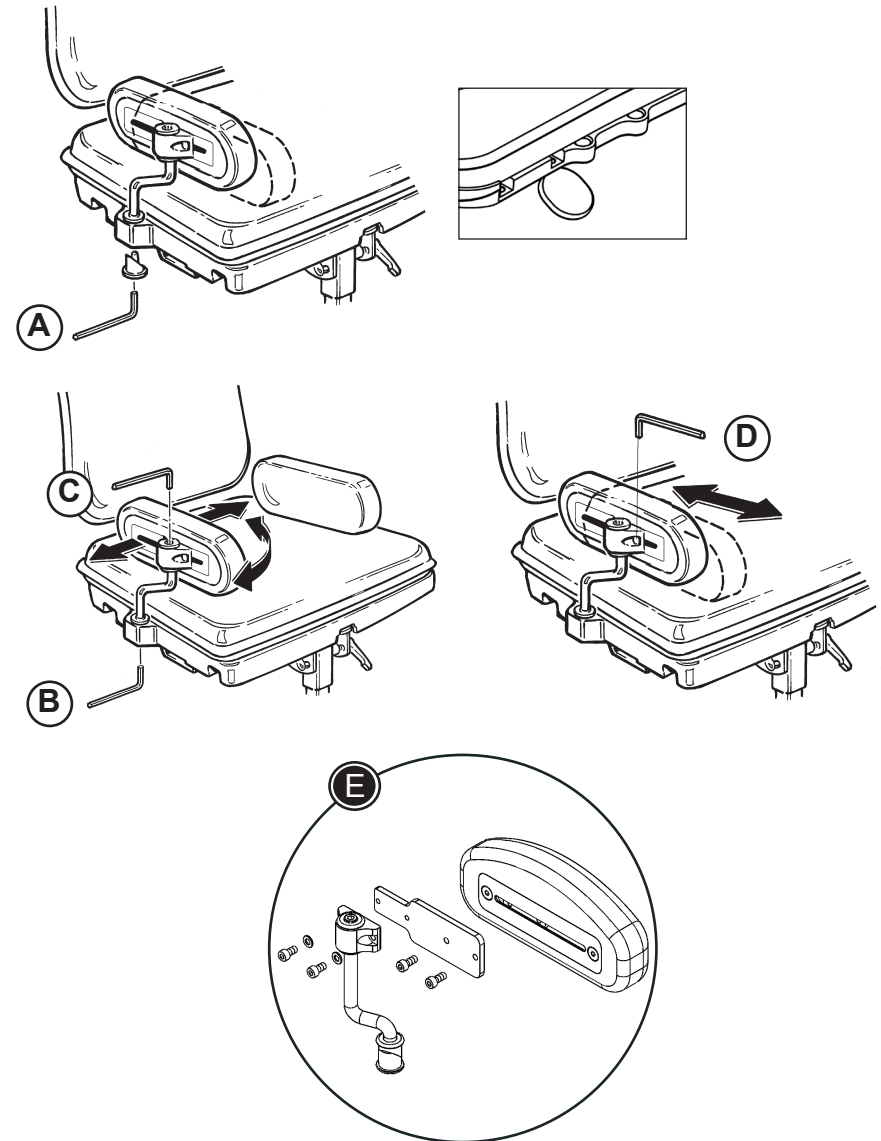


Wombat size 3 offers two different fitting options for hip supports.

Loosen the two screws (B) and (C) to adjust the hip supports all round. Fasten with the enclosed 5 mm Allen key.

Use the enclosed 4 mm Allen key to loosen the screws (D) and adjust the hip support in depth. Adjust the depth in the slots and fasten in the wanted position.

You are able to gain extra length adjustment by mounting an extra fitting. Mount the fitting on the hip supports as shown on the drawing (E)



Montageanleitung

R82[®]

Befestigung der Beckenpelotte und des Beschlages für die Beckenpelotte

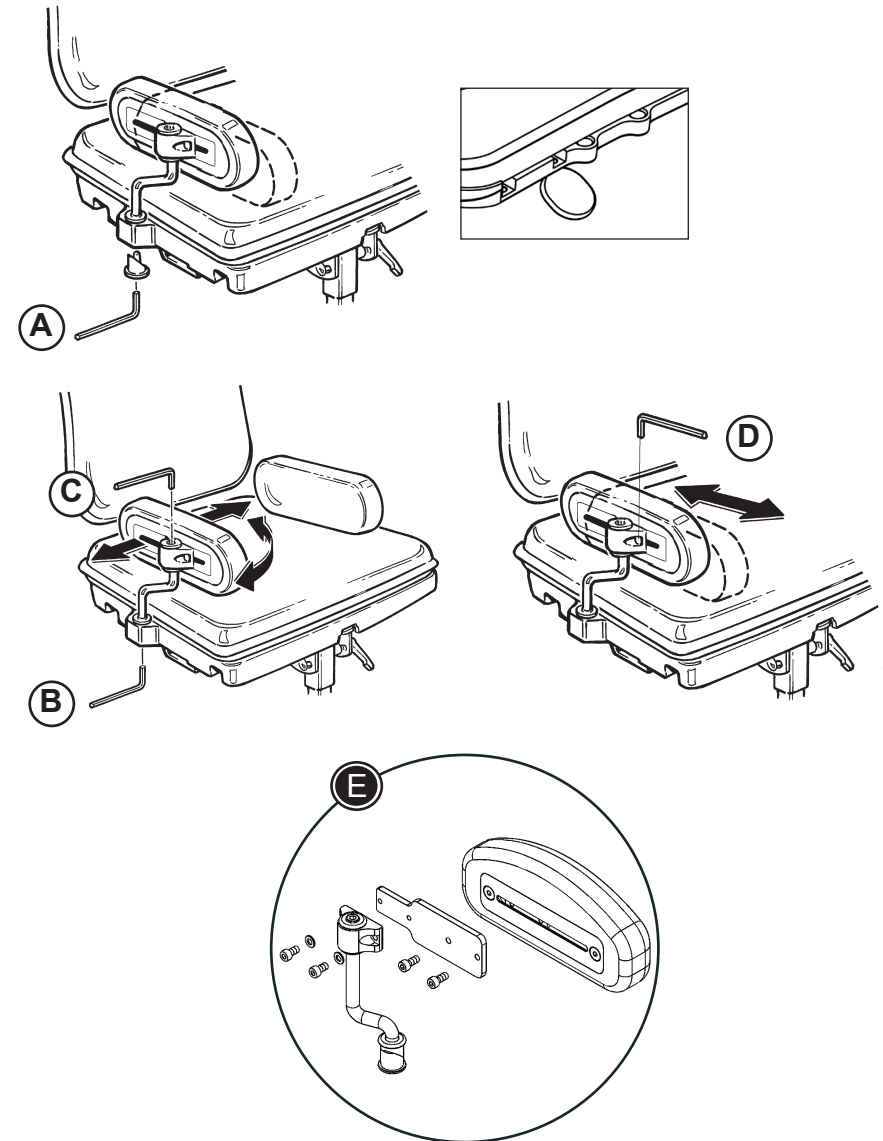
Mit dem 5mm Schlüssel werden die Beckenpelotte am Sitz befestigt.

 Der Wombat Gr. 3 bietet zwei Möglichkeiten, Beckenpelotte zu montieren.

Die Schrauben (B) und (C) lösen und die Beckenpelotte können justiert werden. Mit dem 5mm Schlüssel festmachen.

Mit dem 4mm Schlüssel die Schrauben (D) lösen und die Beckenpelotte können durch den Spalt in der Tiefe justiert werden. In der gewünschten Position festziehen.

Sie haben die Möglichkeit eine zusätzliche Längeneinstellung zu erzielen in dem Sie einen weiteren Beschlag montieren. Montieren Sie den Beschlag auf die Beckenpelotte wie es in Zeichnung (E) gezeigt wird.




Montage-handleiding

R82[®]

Montage van de bekkensteun en het bekkensteun-verlengstuk

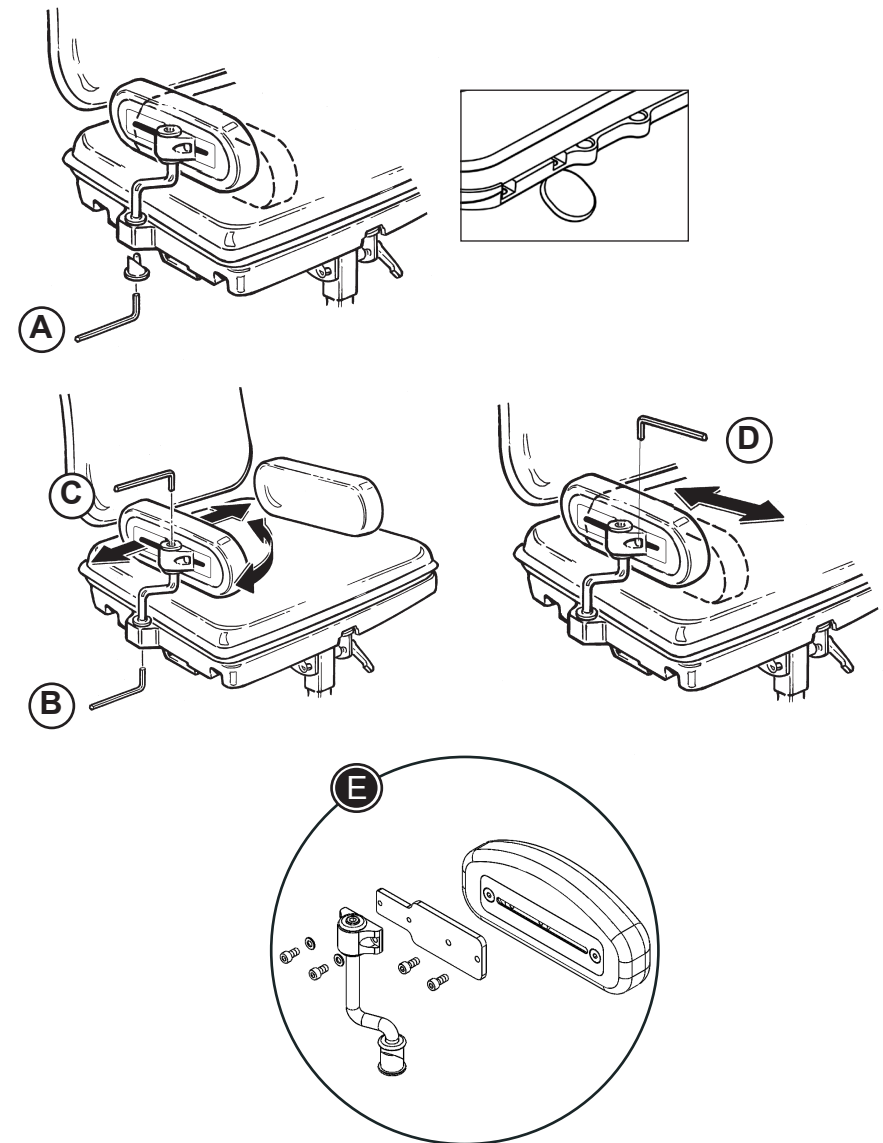
De bekkensteunen worden aan de zijkant (A) van de zitunit gemonteerd m.b.v. een 5mm inbusleutel.

 Wombat maat 3 heeft twee bevestigingspunten voor de bekkensteunen.

Door beide inbusbouten (B en C) los te draaien kan de diepte en hoek ingesteld worden van de bekkensteunen. Na het instellen moeten de inbusbouten weer stevig worden vastgedraaid.

De bekkensteunen kunnen in lengte versteld worden door de inbusbouten (D) los te draaien. Na het instellen dienen deze weer goed vastgedraaid te worden.

Het is mogelijk om de verstelmogelijkheden te vergroten door het plaatsen van een bekkensteun-verlengstuk. Monteer het verlengstuk zoals aangegeven op de afbeelding (E)



Montážní instrukce

R82[®]

Instalace držáku kyčelní opěrky a kyčelní opěrky

Pro správnou montáž opěrek boků na opěradlo použijte přiložený 5 mm šestihranný klíč (A).

 Wombat velikost 3 nabízí dvě různé možnosti fitinku pro opěrku boků.

Povolte dva šrouby (B) a (C) pro nastavení opěrky boků. Utáhněte přiloženým 5 mm šestihranným klíčem.

Použijte přiložený 4 mm šestihranný klíč na uvolnění šroubů (D) a nastavení hloubky opěrky boků. Nastavte polohu opěrky v drážkách a utáhněte v požadované poloze.

Je možné dosáhnout extra dlouhého nastavení pomocí dalšího držáku. Držák nstalujte na opěrku tak, jak je znázorněno na obrázku (E).

